

Pædagogisk læreplan for Trekroner SI - Solstrålen 2021



TREKRONERSKOLEN/SOLSTRÅLEN

Den pædagogiske læreplan udgør rammen og den fælles retning for vores pædagogiske arbejde med børnenes trivsel, læring, udvikling og dannelse.

Læreplanen er et levende dokument, som kort beskriver vores pædagogiske overvejelser og refleksioner med eksempler, der er retningsgivende for det daglige pædagogiske arbejde.

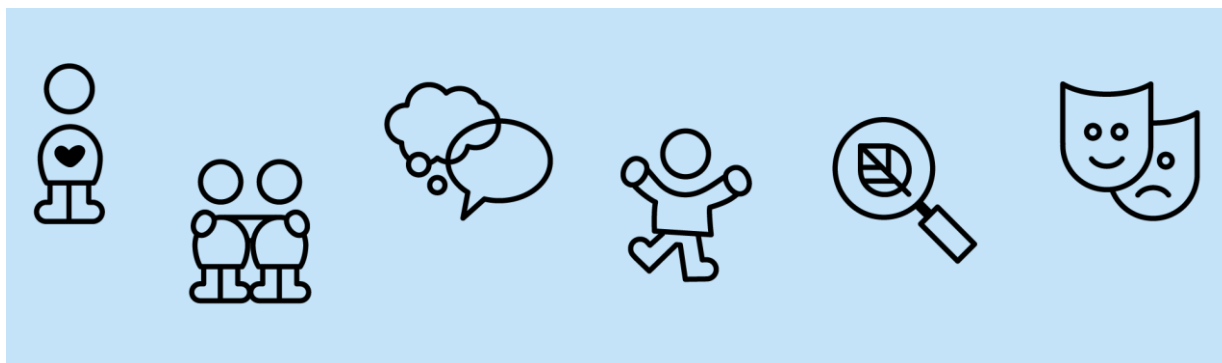
Hvem er vi?

Solstrålen er en SI, som er en del af Trekrøner landsbycenter. Vores SI består af skole, SFO, børnehave og vuggestuen. I Solstrålen er der for nuværende 10 vuggestuebørn, 34 børnehavebørn, og 26 børn i SFO'en. Vi er en blandet personalegruppe indebærende 7 pædagoger, 4 pædagogmedhjælper samt faste vikarer. I Solstrålen er vi besiddelse af gode fysiske rammer både inde- og udenfor. Vi ligger i et naturskønt område, hvilket giver mange muligheder for at kunne bruge den omkringliggende natur.

- I vores SFO har vi børn fra 0-3kl. Vores lokaler er den gamle gymnastiksal på skolen, hvilket gør, at børnene får en flydende overgang fra skole til sfo. Personalet som er i sfo'en har også timer i børnehaven, dermed er det kendte voksne børnene møder.
- Børnehaven er delt i 2 grupper.
 - Den ene gruppe af 17 børn befinder sig inde i de oprindelige lokaler i Solstrålen som tilhører børnehaven. I forbindelse med børnehaven er der en stor legeplads, med mulighed for at kunne udfordre børnene på mange måder. Der er bl.a. mulighed for at gynge, rutsje, grave i sandkassen og lege i legehuse. I forlængelse af vores legeplads har vi, sammen med skolen, en stor legeplads hvor vi bl.a. har to klatretårne, et "skib" med brandstang, mooncar-bane, junglesti, bålhytte, klatretræer. Derudover har vi et skur, som er indrettet til værksted med drejebænk, søm, skruer mm.
 - Den anden gruppe af 17 børn befinder sig i lokaler på en naturgrund tilhørende spejderne, som er en nabogrund til Trekrønnerskolen. I efteråret 2020 startede et samarbejde med de lokale spejder, hvilket gjorde at vi hver dag benytter dette område sammen med et hold børn og voksne. På naturgrunden har vi bålplads, gynger, sandkasse, shelters, trampolin, toiletter og et opvarmet telt. Grunden er udstyret med et skovbryn, hvor der er rig muligheder for at bygge huler, lave junglesti og hæge egne gynger og hængekøjer.
- Vuggestuen hører til i lokaler, som ligger i forlængelse af børnehaven. Derudover har vuggestuen deres egen indhegnet legeplads med legehuse, sandkasse, rutsjebane og en stor bakke til motorisk udfoldelser. Vi har en skur, hvor børnene sover i – hvilket gør det svalt og med skygge om sommeren, og fri for vind om efteråret/vinteren.

Den lovpligtige pædagogiske læreplan samt ICDP udgør rammerne for det pædagogiske arbejde i Solstrålen. Det har til formål at støtte børnenes trivsel, læring, dannelse og udvikling.

I Solstrålen arbejder vi ud fra et ressourceorienteret syn. Vi har fokus på det hele menneskes dannelse, læring og udvikling og fokus på, at alle børn har kompetencer, og alle kan udvikle sig.

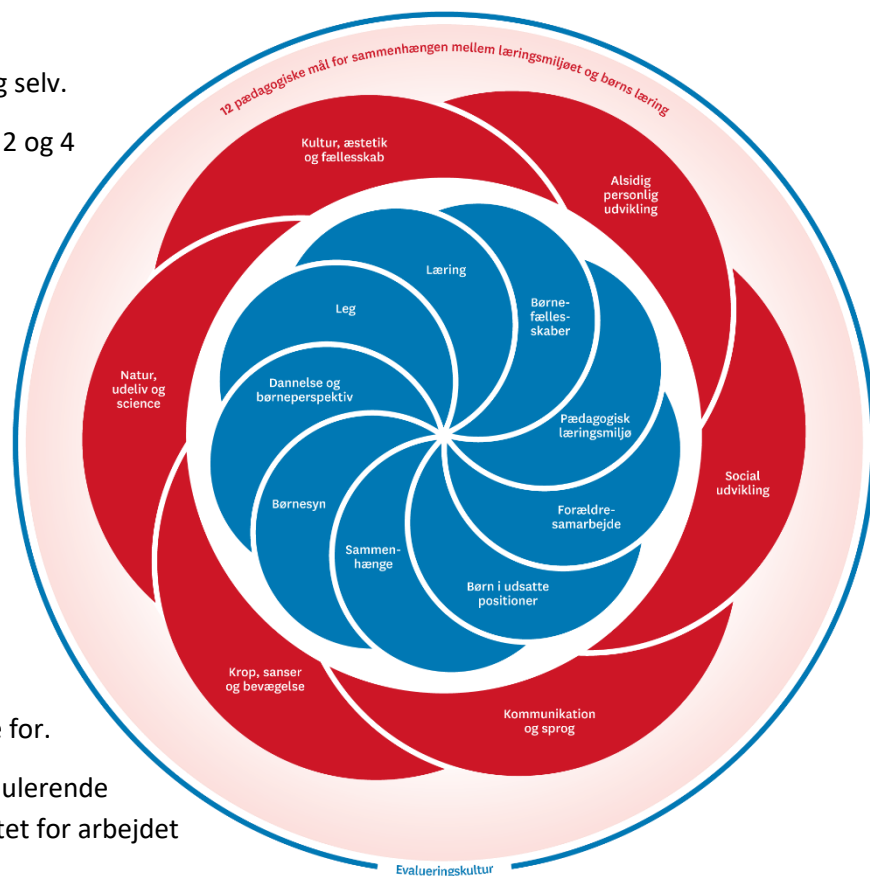


Pædagogisk grundlag

”Den pædagogiske læreplan skal udarbejdes med udgangspunkt i et fælles pædagogiske grundlag. Det pædagogiske grundlag består af en række fælles centrale elementer, som ska være kendetegnende for den forståelse og tilgang, hvormed der arbejdes med børns trivsel, læring, udvikling og dannelse i alle dagtilbud i Danmark.”

”De centrale elementer er følgende

- **Børnesyn.** Det at være barn har værdi i sig selv.
- **Dannelse og børneperspektiv.** Børn på fx 2 og 4 år skal høres og tages alvorligt som led i starten på en dannelsesproces og demokratisk forståelse.
- **Leg.** Legen har en værdi i sig selv og skal være en gennemgående del af et dagtilbud.
- **Læring.** Læring skal forstås bredt, og læring sker fx gennem leg, relationer, planlagte aktiviteter og udforskning af naturen og ved at blive udfordret.
- **Børnefællesskaber.** Leg, dannelse og læring sker i børnefællesskaber, som det pædagogiske personale sætter rammerne for.
- **Pædagogisk læringsmiljø.** Et trygt og stimulerende pædagogisk læringsmiljø er udgangspunktet for arbejdet med børns læring.
- **Forældresamarbejde.** Et godt forældresamarbejde har fokus på at styrke både barnets trivsel og barnets læring.
- **Børn i udsatte positioner.** Alle børn skal udfordres og opleve mestring i lege og aktiviteter.
- **Sammenhæng til børnehaveklassen.** Sammenhæng handler blandt andet om at understøtte børns sociale kompetencer, tro på egne evner, nysgerrighed mv.”



”Loven fastsætter, at alle elementer i det fælles pædagogiske grundlag skal være udgangspunkt for arbejdet med den pædagogiske læreplan og dermed det pædagogiske arbejde med børns læring i dagtilbud.”

”Nogle elementer i form af fx børnesynet skal altid være til stede i det pædagogiske læringsmiljø, mens andre elementer som fx arbejdet med at skabe en god overgang til børnehaveklassen kan være mere til stede i nogle sammenhænge end andre.”

Børnesyn, dannelse og børneperspektiv, børnefællesskaber samt leg og læring.

Arbejdet og implementeringen af den nye styrkede læreplan blev kickstartet i efteråret 2019, hvor hele personalegruppen var på kursus i den nye læreplan.



Vores børnesyn i Solstrålen:

- Det at være barn er en værdi i sig selv.
- Vi mener, at der skal være en tryk hverdag, samt plads til alle.
 - Alle børn er forskellige – alle skal have tid og ro til at kunne fordybe sig.
- Vi mener, at børn har brug for at føle sig set, hørt og forstået, derfor ser vi det vigtigt, at den voksne kender barnet og kan hjælpe med at understøtte det.
- Vi er en del af Jammerbugt Kommune og dermed arbejder vi med ICDP.
- Vi er i besiddelse af et ressource orienterende og anerkende tilgang til børnene.
 - *"Alle kan noget, ved noget og kan bidrage med noget"*
 - Vi har fokus på det enkelte barns ressourcer samt anerkender barnet udvikling
 - Vi motiverer børnene positivt, og ser muligheder frem for begrænsninger
- Vi vægter faste rutiner højt – hvilket også indebærer kendte ansigter for børnene med fast personale og faste vikaren.
 - Vi mener, at kendte ansigter udvikler børn mest, og skaber god genkendelighed.
- Vi sætter pris på de daglige rutiner og hverdagens gøremål – herunder søvn, mad, hygiejne, påklædning osv.
 - I alle de praktiske gøremål er der automatisk en masse læringspotentiale, hvilket fungerer som læringsrum for børnene. Desuden er det et arena for selvdannelse, dannelse og relations dannelse.

Dannelse, børneperspektiv og børnefællesskaber:

I solstrålen er vi en alsidig institution, hvor der er plads til alle forskelligheder og "det skæve". Vi er alle – både børn, forældre og personale, en del af et større fællesskab, som er bundet op på navnet 'Solstrålen'.

- Vi har mange iderige børn. Vi oplever, at alle har noget at bidrage med.
- Vi pædagoger understøtter børnenes nysgerrighed og initiativer.
 - Vi igangsætter aktiviteter, både planlagte og spontane, ud fra børnenes foranledninger.
- Vi bestræber os på, når der tilrettelægges planlagte pædagogiske aktiviteter, at tilgodese forskellige interesser og de forskellige niveauer børnene er på. At være fælles om et projekt/leg eller andet styrker børnefællesskaber på tværs af alle børn.

- Vi vægter høj, at "gå" på opdagelse i børnenes forståelser og perspektiver eksempelvis i deres frie leg.
 - Herunder sætter vi stor pris på, at understøtte børnenes relations kompetencer.
 - Vi bevidste om, at en positiv og god dialog, gode rollemodeller, god kontakt med barnet samt god kropssprog er afgørende for at kunne skabe en god relation til barnet, hvilket er med til at understøtte relations dannelsen.

I det daglige dyrker vi bl.a. børnefællesskaber, når vi holder samlinger, leg på legepladsen, spisesituationer og når pædagogerne er mægler i en evt. konflikt.

- Vi oplever dog også, at fællesskaber opstår af spontan leg. *Eksempel: 3 børn sidder og maler, flere børn bliver tiltrukket af aktiviteten og vil også gerne male.* Vi griber børnenes idéer og initiativer og bygger videre på dem.

Overstående mener vi, som det grundlæggende fundament for det relationelle pædagogiske arbejde med børnene.

Leg og læring:

Børn lærer ved at udforske med krop og sanser, ved at undre sig og stille spørgsmål, ved at blive mødt af spørgsmål og udfordringer samt ved at eksperimentere med fx materialer og gøre opdagelser. Børn lærer gennem kommunikation, udveksling og sociale interaktioner.

Vi i Solstrålen vægter leg højt. Det er i leg – både fri- samt vokseninitieret leg, at børn lære. Vi skal videre bringe den gode legekultur videre til vores børn.

- Det er vigtigt, at vi som rollemodeller kan gå 'foran', 'ved siden af' og 'bagved' i legen.
 - *Eksempel: En voksen er med i en boldleg i hallen. Der er ét barn som ikke har lyst og mod til at være med. Den voksne deltager dermed i legen sammen med barnet – dette resulterer i, at barnet nu er med i legen. Derefter kan man som voksne trække sig igen.*
- Vi er underen på børnenes leg, for at kunne forstå deres legekultur for derved at give nogle indspark som udvikler legen og læringen.
- Generelt opfatter vi legen som barnets største frirum og samtidig en mulighed for udvikling, samt behandling af livet spørgsmål. Derfor skal børn have stor frihed til at lege, og vi som voksne skal være med til at sætte de optimale rammer for den betydningsfulde leg.
- Læring foregår overalt: Sociale spilleregler, omgangstonen, motorik og bevægelse og leg.
- Børn lærer af børn, og børn lærer af nærværende voksne

Vi bruger meget tid på, at se børnenes legeindhold i deres frie leg. Dette giver os pejlemærker for, hvad der optager børnene. Vi kan samtidig se hvor det enkelte barn kan have udfordringer, og hvad der dermed er oplagt at arbejde videre med i eks. Planlagte læringsaktiviteter sammen.

Pædagogisk læringsmiljø

”Det pædagogiske læringsmiljø skal tilrettelægges, så det inddrager hensynet til børnenes perspektiv og deltagelse, børnefællesskaber, børnegruppens sammensætning og børnenes forskellige forudsætninger.”



’Når vi leger lærer vi. Når vi spiser lærer vi. Når vi trækker i tøj lærer vi.’

Det pædagogiske læringsmiljø er til stede gennem hele dagen i Solstrålen. Vi mener, at børn lærer alle steder og lærer hele tiden. Vi udvikler bl.a. vores fantasi, sproget, sociale kompetencer, motorik og meget mere. De pædagogiske læringsmiljøer hos os er rammerne for børns trivsel, læring, udvikling og dannelse.

Vi arbejder primært med tre aspekter af det pædagogiske læringsmiljø; planlagte aktiviteter, børnenes egen leg samt rutinesituationer:

- De voksen-planlagte aktiviteter er baseret på en legende og eksperimenterende tilgang hvor vi bestræber os på, at få børnenes initiativer med.
- De børneinitieret lege er der hvor fantasien får frit løb og børnene kan spejle sig i hinanden. Pædagogerne er her altid i nærheden for at sikre, at legen udvikler sig positivt for alle, og til at hjælpe ved eventuelle uenigheder.
- I rutinesituationerne sker der også læring. Når vi bl.a. spiser frokost lærer børnegruppen at få fælles opmærksomhed på det der sker, de udvikler sproget når der er dialog i gang og derudover lærer de desuden at vente på tur.

I Solstrålen arbejder vi hele tiden med, at gøre børnene klar til *”at mestre det næste”*. Vi har generelt fokus på processen fremfor det færdige produkt. For at udvikle på vores miljøer har vi fokus på vores roller som voksne. Vi viser børnene, samt guider dem positivt for at motivere dem til udvikling. Vi bestræber os på, at give børnene tid, ro og nærvær til den enkelte. Derudover kigger vi også på hele børnegruppen samlet for at kunne udvikle miljøet/miljøerne.

Samarbejde med forældre om børns læring

Vores samarbejde med forældrene er rigtig vigtigt. Hjemme og institutionen er de to vigtigste arenaer i barnets liv. Derpå er det vigtigt, at de to grupper af voksne har et godt samarbejde omkring barnet.



Et positivt og konstruktiv forældresamarbejde er en central byggekloids for barnets udvikling, trivsel og lærelyst. I Solstrålen vægter vi forældresamarbejdet meget højt. Vi har en fælles mission om, at fremme barnets trivsel, dannelse og læring. Herunder opfordrer vi, at man sammen finde evt. fælles arbejds- og fokuspunkt for barnet.

- Eksempel: *Børnehaven arbejder med et farvetema. Der opfordres til, at børnene hver især tager 2 ting med som er rød, hvorefter man samle alle tingene i børnehaven og snakker om dem.*
 - Vi opfordre forældrene til at hjælpe børnene hjemme.

Hos os kræver et godt forældres arbejde åbenhed, tryghed og gensidig respekt for hinanden. Dette sikre vi gennem de små daglige dialoger i dagligdagen omkring det enkelte barn, hvor vi bestræber os på dagligt at fortælle gode stunder og oplevelser. Vi mener, at den gode garderobe snak, styrker relationen forældre-pædagog, hvilket gør det naturligt at tale om de udfordringer der barnet kan have.

"En god skole, SFO, børnehave og vuggestue skabes ikke kun af os professionelle, men i et konstruktivt samarbejde med alle aktører. "

I solstrålen tilbyder vi følgende:

- Opstartsmøde når dit barn starter i Solstrålen.
- Når barnet starter bliver der tilknyttet en kontaktpædagog, som primær vil have den tætte kontakt omkring barnets trivsel – både udadtil og indadtil.
- Forældremøder 3. måneder efter barnets opstart i Solstrålen (både i vuggestue og børnehave)
- Fælles forældremøde én gang om året.
- Bedsteforældredag én gang om året.
- Skoleparathedssamtaler slut november/starten af december året før skolestart.
- Samtaler i SFOén efter behov.

Vi opfordret forældrene, til at lave legeaftaler blandt børnene i Solstrålen. Dette gør vi, da vi mener, at dette udvikler venskaberne på tværs af aldre og køn i børnehaven. Dette skaber også sammenhæng mellem hjem og institution.

Børn i udsatte positioner.

I Solstrålen har vi fokus på, at hvert enkelt barn skal være del af fællesskabet. Vi arbejder hele tiden på, at skabe nogle miljøer, hvor der er plads til alle. Det er vigtigt, at give børnene en forståelse af, at ikke alle er ens – dermed skaber vi en gensidig respekt for hinanden.

Vores pædagogik tager udgangspunkt i, hvordan vi hele tiden styrker børnenes sociale relationer, selvtillid og selvværd. Det gør også, at når vi observerer ”børn i udsatte positioner”, har vi ekstra fokus på både barnet og familien omkring det. Dertil vægter vi forældrearbejdet højt, og er hele tiden i tæt dialog med forældrene.

- Vi giver barnet en overskuelig og struktureret dag vha. piktogrammer eller konkrete
- Vi ser intentionen bag barnet handling og agerer derpå – dertil kan vi bl.a. bruge time timer, kugledyne, kuglepude/luftpude mv.

Vi prioriterer, at barnet befinder sig i små grupper, som er tilrettelagte så det udsatte barn har de bedste forudsætningen for et godt læringsmiljø.

Vi har mulighed for at inddrage vores tværfaglige kollegaer fra PPR (pædagogisk, Psykologisk rådgivning), hvor vi kan søge viden og vejledning, hvis vi har brug for det ift. at skabe det bedste læringsmiljø for barnet. Derudover har vi Kompetenceforums møder, hvor vi kan hente faglig sparring, for at hjælpe det enkelte barn bedst muligt.



Sammenhæng til børnehaveklassen

D. 1 april det år barnet skal starte i skole oprettet vi er spiregruppe. Gruppen består af, en kendt voksen fra børnehaven og de børn som skal i skole til August. Spiregruppen holder til i vores SFO lokaler på skolen.

- Dette gør, at barnet som skal starte i skole har en kendt voksen fra børnehaven. Barnet kommer i nye omgivelser som de efterfølgende skal være i når de starter i skole.

Spiregruppen har et tæt samarbejde med lærer og elever i indskolingen, hvor de er på besøg i klassen, og samtidig holder spirebørnene pause med skolebørnene. Spiregruppen begynder så småt at lave små *skoleopgaver*, de lærer at skrive og stave deres navne og talforståelse. Der arbejdes med ”hop om bord”, kroppen, lære skolen at kende, ugeskema revolution m.fl.



Inddragelse af lokalsamfundet

Solstrålen ligger i et lille lokalsamfund hvor alle hjælper hinanden. Sl'en er en del af Trekroner landsbycenter. Dette gør, at vi altid har adgang til den hal som ligger sammen med Solstrålens lokaler.

- Vi samarbejder med de lokaler dagplejere, og fungere som gæstedagpleje for dem når der er brug for dette.
- Vi er ofte på gå- eller cykelture rundt i eller omkring Trekroner. Vi benytter os ofte en lille skov overfor skolen.
- Vi har fælles legeplads sammen med Trekroner skolen – hvilket udgøre en stor naturgrund med masser af muligheder. Derudover gør vi også brug af de omkringliggende fodboldbaner til leg og bevægelse.
- Vi gør brug af spejderhuset ved siden af Trekronerskolen som base for den ene børnehavegruppe.
- Vi gør brug af landsbycentrets hal til motorisk leg og udfoldelse.

Arbejdet med det fysiske, psykiske og æstetiske børnemiljø

"Arbejdet med det fysiske, psykiske og æstetiske børnemiljø i dagtilbuddet skal integreres i det pædagogiske arbejde med etablering af pædagogiske læringsmiljøer. Børnemiljøet skal vurderes i et børneperspektiv, og børns oplevelser af børnemiljøet skal inddrages under hensyntagen til børnenes alder og modenhed."

Vi har i Solstrålen mange forskellige legemuligheder. Vi sørger altid for, at forny, i takt med nye børn og børnegrupper, nye pædagogiske overvejelser og ud fra børnenes ønsker. Vi har altid legetøj og kreative materialer tilgængelig, ligesom vi voksne kommer med inspiration og viden.

- Vi sætter stor pris på, at alle børn skal føle sig trygge og velkommen hos os. Vi tager imod både børn og forældre om morgenen og sidst på dagen med smil, en hilsen og en lille snak.
- Vi prioriterer, at følge børnenes initiativer og sammen med børnene afprøver vi de forskellige tiltag. Vi ser dette som en styrke idet man sammen udvikler læringsmiljøet
- Vi er opmærksomme på, at hænge billeder op af børnene for at få billedokumentationen i børnehøjde.
- Vi flytter rundt på legetøjet, og skaber nye muligheder i de forskellige rum/læringsrum.
- På husmøder snakker vi om, hvordan vi oplever de forskellige læringsrum i Solstrålen, samt snakker om hvad der evt. kunne ændres eller udvikles på.

De seks læreplanstemaer



”Den pædagogiske læreplan skal udarbejdes med udgangspunkt i seks læreplanstemaer samt mål for sammenhængen mellem læringsmiljøet og børns læring. Det skal fremgå af den pædagogiske læreplan, hvordan det pædagogiske læring miljø understøttet børns brede læring inden for og på tværs af de seks læreplanstemaer.”

Alsidig personlig udvikling



”Alsidig personlig udvikling drejer sig om den stadige udvidelse af barnets erfaringsverden og deltagelsesmuligheder. Det forudsætter engagement, livsduelighed, gåpåmod og kompetencer til deltagelse.”

I Solstrålen kender vi hinanden rigtig godt, og vi oplever et tryk miljø for vores børn. Vi vægter at vores børn føler sig anerkendt, set og hørt i vores daglig.

Vi arbejder hele tiden med læren i de daglige rutiner. Herunder selvhjulpethed i eks. af- og påklædning. - Vi ønsker hele tiden, at skabe et miljø for barnet, hvor de har tid og lysten til at prøve selv. Sammen med børnene fejre vi de små succeser i hverdagen. Dermed oplever barnet stolthed ved at kunne klare de små udfordringer i hverdagen.

Vi arbejder ud fra at barnet udvikler sig individuelt i deres eget tempo og alle børn altid gør det bedste de kan. Vi voksne støtter og ser barnets succeser og sørger for, at barnet har mulighed for at få anvendt egne evner og interesser, så det giver mest mulig mening for det enkelte barn.

- Vi sætter aldersvarende krav til børnene og italesætter det overfor barnet/børnene.

Vi arbejder på, at vise børnene hvad en god ven er, hvordan man er en god ven og generelt hvordan man er over for sine medmennesker.

Vi arbejder hele tiden på, at børnene føler sig anerkende, set hørt og forstået.

- Eksempel: *I børnehaven og SFO giver vi børnene mulighed for at øve sig i at tale højt og være i fokus samt kunne lytte til andre meninger og holdninger.*
 - Dette gør, at barnet føler sig hørt og respekteret og føle sig som et individ og del af et større fællesskab.
- Eksempel: *I vuggestuen bruger vi babytegn, som understøtter dialogen mellem barn-barn og/eller barn-voksen. Dermed føler barnet sig forstået af den voksne hvis den eks. laver tegnet for at ville have mere vand.*

Social udvikling

"Social udvikling er udvikling af sociale handlemuligheder og deltagelsesformer og foregår i sociale fællesskaber, hvor børnene kan opleve at høre til, og hvor de kan gøre sig erfaringer med selv at øve indflydelse og med at værdsætte forskelligheder. Gennem relationer til andre udvikler børn empati og sociale relationer, og læringsmiljøet skal derfor understøtte børns opbygning af relationer til andre børn, til det pædagogiske personale, til lokale- og nærmiljøet, til aktiviteter, ting, legetøj m.m."



I Solstrålen giver vi plads til hinanden. Vi lytter til hinanden og lærer børnene at sætte ord på og udtrykke sig verbalt. Vi lærer børnene at empati er vigtig og øver i at føle og vise empati for andre.

Vi lærer at tale pænt til hinanden. Vi lærer turtagning og giver plads til hinanden. Vi øver med børnene, at det er vigtigt at kunne sige til og fra når man befinder sig i et fællesskab og kunne føle sine egne og andres grænser for hvornår nok er nok.

- Eksempel i vuggestuen: *Vi gør brug af babytegn. Vi bruger en del tid på, at lærer børnene at brug stoptegnet og kunne sige fra overfor hinanden. Dertil at kunne sige undskyld til den anden hvis man har skubbet eller slået.*
- Eksempel i børnehaven: *Til samling når vi fx snakker om vejret og datoen. Der er én som skal tælle dagene, og en som skal fortælle hvordan vejret er. Herpå lærer børnene at vente på tur og høre efter den der er på.*
- Eksempel fra aktivitet med bål: *I fællesskab skal børnene sammen med de voksne lave fx suppe over bål. Børnene får hver sin opgave, og skiftes til at lave en opgave i forhold til bålmeden*

Vi respekterer de mange forskelligheder og hjælper børnene med at italesætte deres følelser og hjælper dem i legen med hinanden, så der bliver plads til alle.

Vi er som voksne i børnehøjde og nede på gulvet, hvor vi kan hjælpe børnene og italesætte hvad der sker i interaktionerne, konfliktsituationer og kravsituationer.

Vi har børn fra forskellige kulturer, hvilket automatisk giver et naturligt indblik i kulturelle ageren, traditioner og udtryksformer.

På husmøder taler vi løbende om, hvilket sociale relationer det enkelte barn har ud fra hverdagens observationer. Både positive og negative relationer. Herigennem kan vi som voksne gå ind og hjælpe barnet med evt. nye relationer.

Kommunikation og sprog

”Børns kommunikation og sprog tilegnes og udvikles i nære relationer med barnets forældre, i fællesskaber med andre børn og sammen med det pædagogiske personale. Det centrale for børns sprogtilegnelse er, at læringsmiljøet understøtter børns kommunikative og sproglige interaktioner med det pædagogiske personale. Det er ligeledes centralt, at det pædagogiske personale er bevidst om, at de fungerer som sproglige rollemodeller for børnene, og at børnenes guides til at indgå i fællesskaber med andre børn.”



I Solstrålen bruger vi sproget i hverdagssituationerne i dialog med børnene. I disse dialoger er vi opmærksomme på at stille børnene nogle uddybende spørgsmål som giver barnet mulighed for at kunne fortælle og sætte ord på. Vi gør vi os hele tiden umage med, at være tydelige sproglige rollemodeller som skaber sammenhæng mellem den verbale og den nonverbale kommunikation. Vi bruger meget øjenkontakt med det enkelte barn, og ser hinanden mimik til kommunikation. Vi sætter hele tiden ord på hvad vi laver, samt snakket om tingene der sker omkring barnet/børnene.

Vi læser bøger og arbejder med dialogisk læring, hvor der efterfølgende og undervejs er dialog med børnene. Vi er skaber en fælles nysgerrighed som bunder ud i en fælles dialog.

Vi printer billeder ud fra hverdagssituationer og hænger dem op i institutionen, så kan børnene snakke med deres forældre om hvad de lavet og hvad der sker på billederne. Derudover har vi en inforskærm i garderoben hvor der køre billeder på af hverdagssituationer, kærlige øjeblikke og af sjove minder.

Omkring 3 års alderen udfører vi sprogtest på hvert enkelt barn. Her får vi et øjebliksbillede af, hvor barnets sproglige udvikling her. Vurderer vi, der er nogle udfordringer for det enkelte barn, taler vi med forældrene om det og inddrager måske PPR (talepædagog m.m.)

Vi har børn med ”dansk som andet sprog”, her har vi ekstra fokus på deres sproglige udvikling.

I vuggestuen bruger vi bl.a. babytegn til at understøtte dialogen barn-barn og barn/voksen imellem.

Krop, sanser og bevægelse

"Børn er i verden gennem kroppen, og når de støttes i at bruge, udfordre, eksperimentere, mærke og passe på kroppen – gennem ro og bevægelse – lægges grundlaget for fysisk og psykisk trivsel. Kroppen er et stort og sammensat sansesystem, som udgør fundamentet for erfaring, viden, følelsesmæssige og sociale processer, ligesom al kommunikation og relations dannelse udgår fra kroppen."



I Solstrålen har vi dagligt fokus på at gøre brug af vores kroppe og sanser. Det er sundt at røre sig og have det sjovt. Vi tilrettelægger dagen hos os, så børnene får mange muligheder for at bruge deres kroppe.

På vores legepladser har vi flere forskellige redskaber, der er med til at udfordre børnenes motorisk udvikling - herunder gynger, rutsjebane samt kanten på sandkasser. Men vores kuperet terræn og forskelligt underlag er også godt for børnenes motorik.

Vi som voksne laver lege/aktiviteter, hvor der er fokus på at barnet bruger og udforske sin krop og sanser.

- Eksempel: *Både begge børnehavegrupper samt vuggestue har en ugentlig dag i hallen. Her er der stor fokus på motorisk bevægelse leg. Vi laver motorikbaner og motoriske bevægelseslege, boldspil etc.*
- Eksempel: *På Spejdergrunden er der blevet lave en stor jordbunke. Den tiltrækker børnene i stor stil. Derpå er der forskelligt underlag i forhold til vejret – glat, hård, mudret, fedtet mv. Der observeres, at der kommer mange forskellige lege i spil, hvor børnene motorisk bruger deres kroppe på forskellig vis.*

Hele tiden er de voksne kropslige rollemodeller og deltager aktivt i de forskellige lege.

Igen fejre vi alle de små sejre børnene får, når de kan noget nyt.

I vuggestuen er bruger vi også meget tid på motorisk træning, lige fra løb på bakken ude, leg i hallen, eller spille bold. Vi øver dog også børnenes motorik ved at lære dem selv at kravle op i krybberne når de skal sove, selv kravle op på puslebordet eller at de selv får lov til at kravle op på deres stole når vi skal spise.

Natur, udeliv og science

"Naturoplevelser i barndommen har både en følelsesmæssig, en kropslig, en social og en kognitiv dimension. Naturen er et rum, hvor børn kan eksperimentere og gøre sig de første erfaringer med naturvidenskabelige tænke- og analysemåder. Men naturen er også grundlag for arbejdet med bæredygtighed og samspillet mellem menneske, samfund og natur."



Vi i Solstrålen ser naturen som et fantasisted, hvor man kan bruge sin kroppe aktivt. Vi prioriterer, at der skal være plads til både den risikoorienterede og den sansemotoriske oplevelse. Vi kan godt lide, at opfordre børn til at lege med ting de finder i naturen. Eksempel: *En pind kan blive til en tryllestav eller en pistol. 3 sten og 3 pinde kan blive til brikker i et spil kryds og bolle.*

Vi gør aktivt brug af vores legeplads til at skabe nogle gode læringsrum, hvor de voksne er aktivt deltagende i børnenes læring – det skal være plads til at eksperimentere.

Vi præsenterer børnene for vores omkringliggende natur:

- Vuggestuen er i besiddelse af 2 ladcykler som vi bruger til at besøge den omkringliggende natur, cykle ned til Haverslev havn eller blot en tur ud i det blå
- Ved siden af Trekronerskolen er en lille skov
- Spejdergrunden som er base for den ene del af børnehaven
- Hvert år i August har hele børnehaven en uge Manstrup Gadekær

Vi har forskellige projekter i gang i løbet af året. Fx sommerfuglelarver, vejret, skoven, åen, bakker, bål, herude bål mad, højbede mv.

Vi sætter en ære i, at følge børnenes spor og understøttet deres naturlige nysgerrighed på deres oplevelser.

- Eksempel: *"Nogle børn står ude på legepladsen en sommerdag, de bliver optaget af deres egne skygger på græsset. Der er en lille snak om, hvorfor skyggerne er på græsset og hvor de kommer fra. Til sidst ender snakken med en fangeleg med deres skygger"*
- Eksempel: *"3 leger ude i hækken under nogle store træer. De finder nogle larver. De kommer hen til den voksne og spørger hvad det er for noget. Sammen med den voksne finder de ud af, at der er sommerfuglelarver. Der kommer en snak om hvad larven bliver til, hvad den spiser og hvor den bor."*

Kultur, æstetik og fællesskab

”Kultur er en kunstnerisk, skabende kraft, der aktiverer børns sanser og følelser, ligesom det er kulturelle værdier, som børn tilegner sig i hverdagslivet. Gennem læringsmiljøer med fokus på kultur kan børn møde nye sider af sig selv, få mulighed for at undertrykke sig på mange forskellige måder og forstå deres omverden.”



I Solstrålen følger vi de forskellige traditioner – fastelavn, påske, sankthans, jul mv. Vi tager i kirke, synger julesange/salmer, nisserne kommer på besøg osv.

Derudover har vi forskellige temaer at arbejde med i hhv. vuggestuen, børnehaven og SFO fx *Hvem er jeg, bondegårdstema, fuglemne, OL* osv. Vi fejre også når børnene fylder år til deres fødselsdag.

I vores daglige samlinger drøfter vi normer og regler og hvad der optager det enkelte barn og hele børnegruppen. Vi snakker bl.a. hvordan man er en god ven/veninde overfor hinanden. Hvordan man snakker til hende og hvordan man skal gøre hvis man bliver uvenner med en ven fra børnehaven.

I det daglige bruger vi derudover meget tid på at vise børnene, at vi er forskellige. Vi taler om hvem der bor hjemme hos det enkelte barn, og hvordan vi hver især lever forskelligt.

Hele tiden i Solstrålen øver vi os på, at være en del af et større fællesskab – både store og små. Vi spiser i små grupper, vi leger enten i store eller små grupper.

Evalueringskultur



"Lederen af dagtilbuddet er ansvarlig for at etablere en evalueringskultur i dagtilbud, som skal udvikle og kvalificere det pædagogiske læringsmiljø. Lederen er ansvarlig for, at arbejdet med den pædagogiske læreplan evalueres mindst hvert andet år med henblik på at udvikle arbejdet. Evalueringen skal tage udgangspunkt i de pædagogiske mål og herunder en vurdering af sammenhængen mellem det pædagogiske læringsmiljø i dagtilbuddet og børnenes trivsel, læring, udvikling og dannelse. Evalueringen skal offentliggøres. Lederen af dagtilbuddet er ansvarlig for at sikre en løbende pædagogisk dokumentation af sammenhængen mellem det pædagogiske læringsmiljø og børnenes trivsel, læring og dannelse. Den pædagogiske dokumentation skal indgå i evalueringen."

Hvert team holder husmøder hver anden uge, her vil jævnligt evalueres på vores læringsrum (aktiviteter, hverdagsstruktur samt leg mellem børnene)

Vi har desuden månedlige personalemøder, hvor relevante emner kan blive vendt på hele personalegruppen.

- På de kommende personalemøder er det planen, at hvert teams (vuggestue, børnehaven, naturpladsen samt SFO) komme med relevante emner/temaer/dilemmaer op i forhold til læreplanen som skal diskuteres fælles på møderne.

Evaluering er et vigtigt element, for at blive klogere på vores praksis. Desuden ændrer vores børnegrupper sig hele tiden, år for år, hvilket også gør, at vi hele tiden bør se på vores praksis: *"hvad fungerer, hvad fungerer ikke samt hvad vi bør ændre"*

Hvordan evaluere vi arbejdet med den pædagogiske læreplan, som skal foretages mindst hver andet år?

D. 1 marts 2021 udgiver vi første udkast til vores *pædagogiske læreplan*.

Fremadrettet vil vi på hvert personalemøde snakke om vores pædagogiske læreplan. Vi vil skiftevis bringe et emne/tema op som skal diskuteres og snakkes om.

Næste gang vi gennemgår den pædagogiske læreplan er foråret 2022.